

Lokal Uddannelsesudvalg (LUU)

SOSU

Onsdag den 28. august 2024

Kl. 12.30 – 15.00

Sted: SOSU Esbjerg, mødelokale Balkon

Deltagere: Marianne Brogaard Jensen*, Arne Højvang Jensen (næstformand), Helle Saksager, Linette Finne, Ulla Kjærgaard Kappel, Susanne Hartvig (formand), Winnie Bejder Jensen, Kirsten Dyrholm Hansen, *Anne Marie Jakobsen* for Bethina Lundberg Danielsen*, Lissi Merete Hansen*, Helle Holm, Anette Helga Ipsen, Pia Toft Bornich, Anne-Mette Holm Sørensen, Kim Madsen, Karina Splidsboel Røjkær

Mødeleder: Susanne Hartvig

Gæster: Pkt. 1: Ellen Kryger Lindgaard, oplæringsvejleder, Billund Kommune; Maria Gram Burgwald, oplæringsvejleder Esbjerg Kommune; Sidsel Larsen, uddannelseskonsulent, Esbjerg Kommune og Malene Visby, udviklingskonsulent, SOSU Esbjerg
Pkt. 5: Tina Sandberg Andersen Pædagogisk koordinator for Ungesporet, SOSU Esbjerg

Sekretær: Bjørg Espelund Klausen

Afbud: Markeret med*

Referat **GODKENDT**

SOSU

1. Styrkelse af elevernes relationskompetencer og revision af pejlemærker v. Ellen Kryger Lindgaard, Maria Gram Burgwald, Sidsel Larsen og Malene Visby

På mødet i LUU den 9. november 2023 godkendte LUU et kommissorium, der har til formål at styrke elevernes relationelle kompetencer. I forlængelse heraf blev der nedsat en arbejdsgruppe, der har fået til opgave at arbejde videre med og implementere de indsatser, der er beskrevet i kommissoriet. Se bilag 1.1

Baggrunden for arbejdsgruppens arbejde er derfor et fælles ønske fra skolen, kommunerne og Regionen om at styrke elevernes relationelle kompetencer under uddannelsen, fordi disse kompetencer er så grundlæggende og vigtige i faget.

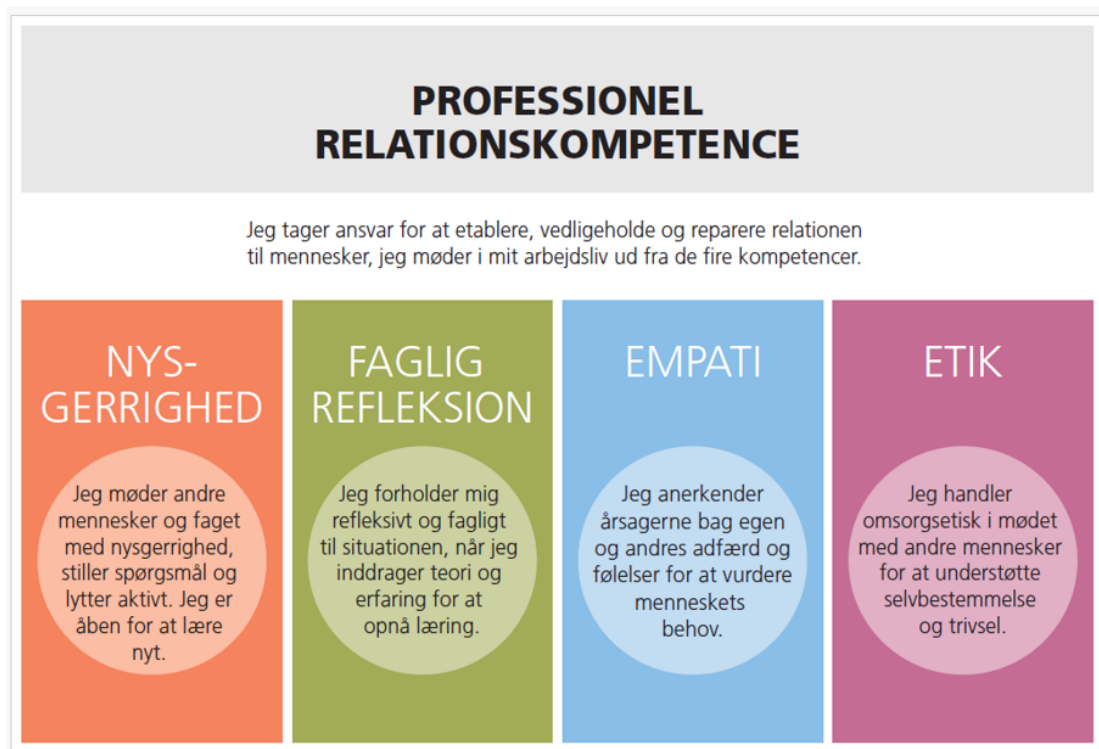
Arbejdsgruppen præsenterede deres bud på en revision af pejlemærkerne som et redskab til at arbejde med professionel relationskompetence i uddannelserne. Arbejdsgruppens samlede præsentation kan ses i bilag 1.2.

Arbejdsgruppen, som består af repræsentanter fra de samarbejdende kommuner og skole, har været optaget af at forstå begrebet relationskompetence i en faglig kontekst. Der har været mange perspektiver på samme begreb, både teoretisk og i praksis. Gruppen har i deres arbejde vendt udkast med baglandet og sikret input fra praksis.

Der lægges op til at pejlemærkerne erstattes af kompetencer på baggrund af:

- Læringsmiljøet på skolen og i oplæring skal bidrage til udviklingen af den professionelle relationskompetence, som er grundstenen i social og sundhedsfaget
- Mødet mellem mennesker og de relationer, som opstår ud fra de møder, er fundamentet for faglighed og kvalitet, fordi relationen kommer før opgaven
- Kompetence er noget man har, når man har viljen og evnen til at bruge sin viden og færdigheder i relevante situationer

Arbejdsgruppen har udarbejdet en model med 4 kompetencer; *nysgerrighed, faglig refleksion, empati og etik*, som tilsammen udgør *professionel relationskompetence*.



Formålet med modellen er:

- At styrke og udvikle elevernes og de fagprofessionelles relationskompetencer på tværs af skole og oplæring
- At arbejde systematisk og struktureret med udvikling af professionelle relationskompetencer i forskellige kontekster og under hele uddannelsen

Der blev præsenteret nogle redskaber /spil, som skal anvendes i arbejdet med implementeringen af modellen og som tiltænkes anvendt både i oplæring og på skolen.

Arbejdsgruppen ønskede LUU's input og kommentarer til udkastet

Et samlet LUU bakkede op om revisionen af pejlemærkerne. LUU anerkendte samtidig, at arbejdsgruppen havde valgt at anvende begrebet "kompetence" fremfor pejlemærke, ud fra den betragtning, at det er et begreb alle fagprofessionelle genkender inkl. eleverne. Arbejdsgruppen fik desuden stor ros for deres gennemarbejdede produkt.

LUU knyttede følgende kommentarer til materialet:

- Godt at der anvendes et aktivt sprog, som gør materialet relaterbart og handleorienteret hos eleverne
- Meget pædagogisk og brugervenligt med farver og ikoner, til understøttelse af de 4 kompetencer
- Godt der både er noget nyt og genkendeligt i modellen
- Det er en styrke, at modellen er for alle fagprofessionelle og dermed tiltænkt både elever og øvrige medarbejdere på tværs af oplæring og skole
- Modellen skal indgå som en naturlig del af elevernes materiale, både i oplæring og på skolen

Der er stor opbakning fra LUU til, at arbejdsgruppen arbejder videre med en plan for implementering af modellen.

Der afholdes temadag den 30/1 – 2025, hvor arbejdsgruppen vil præsentere modellen og facilitere hvordan der arbejdes med den.

Modellen er for alle elever på uddannelserne indenfor PA og SOSU, og skal derfor også præsenteres i LUU-PA

2. Indsatsområder det kommende år indenfor skolens strategi v. Helle holm

Som led i skolens strategi for det kommende år er der igen fokus på at styrke elevernes trivsel for at øge gennemførelsesprocenten. Dette omfatter deltagelse i flere relevante projekter og flere understøttende aktiviteter rettet mod elever med særlige behov,

herunder SPS (Specialpædagogisk støtte), elever med anden etnisk baggrund end dansk, der har sproglige udfordringer, samt elever med personlige udfordringer.

SOSU-Esbjerg har bl.a. deltaget i projektet "Godt igennem uddannelsen", som har haft til formål, at understøtte elevers mestringsstrategier, styrke trivsel og fastholde dem i deres uddannelse.

Helle Holm præsenterede kort projektet, der er et selvhjælpsprogram "LÆR AT TACKLE" fra Stanford Universitet. Programmet er udviklet af Komiteen for Sundhedsoplysning i samarbejde med kommuner og uddannelsesinstitutioner.

SOSU Esbjerg er som den første SOSU-skole med til at afprøve projektets indsatser sammen med 25 andre uddannelsesinstitutioner. Projektet afsluttes i december 2024

Formål

At træne eleverne i at anvende konkrete redskaber, som støtter deres behov for autonomi, tro på egen evner og behov for samhørighed - fællesskab, og dermed øge muligheden for at gennemføre deres uddannelse

Målgruppen

Elever der oplever uro, træthed, tankemylder eller nervøsitet i en grad, som udfordrer deres dagligdag, (altså ikke nødvendigvis SPS-elever).

Afprøvning

- Skolen har afprøvet og samlet erfaringer fra 42 elever fordelt over 4 forløb
- Undervisning 2 timer af 7 gange efter et fast undervisningskoncept
- To læringsvejledere visiterede og underviste eleverne

Tilbagemeldingerne fra eleverne har været positive og skolen ønsker, at implementere denne aktivitet for PA-elever, SSH-elever og SSA-elever, efter de har afsluttet skoleperiode 1b, med henblik på at styrke deres trivsel og øge sandsynligheden for, at de gennemfører deres uddannelse.

Hele præsentationen er vedhæftet som bilag 2

Det indstilles, at LUU drøfter og anbefaler, at denne aktivitet sidestilles med andre aktiviteter i elevens individuelle uddannelsesplan.

LUU bakker op om projektet og har følgende kommentarer:

- Det giver rigtig god mening at hjælpe elever, der er udfordret i deres dagligdag med struktur og teknikker

- En opmærksomhed på, at der i forvejen kan være mange tilbud for eleverne og dette er endnu et i rækken
- Der er elementer af Compassion i projektet – kunne det tænkes, at teknikkerne kunne være til gavn for alle elever

Læringsvejlederne er ved at kigge på hvem, som kan have glæde af de næste forløb. Undervisningen vil som udgangspunkt være placeret mens eleverne er på skole. Hvis undervisningen er placeret mens eleverne er i oplæring, kontaktes oplæringsstedet. Planen er at afholde 4 forløb i alt. 2 i foråret og 2 i efteråret 2025.

Skolen melder ud i koordineringsgruppen når forløbene går i gang.

3. Virksomhedstilfredshedsundersøgelse, VTU v. Helle Holm

Den årlige obligatoriske VTU, gennemføres i efteråret. Der orienteres om processen og gennemførelse. Det er en kvantitativ undersøgelse med en obligatorisk spørgeramme, med svarkategori fra 1 til 10.

Områder: Elevers præstation, samarbejde, information og vejledning, generel vurdering /samlet tilfredshed.

Oplæringsområderne vil modtage en orienteringsmail i uge 38. Der afsættes herefter 2 uger til besvarelse. Der vil efterfølgende blive udarbejdet en rapport, som præsenteres på LUU-mødet i november.

LUU tog punktet til orientering og opfordrer til, at alle deltager, så svarprocent bliver så højt som muligt.

4. Nyt fra samarbejdspartnerne v. Susanne Hartvig

Skriftlige orienteringer er vedhæftet i bilag 4. **OBS se tilføjelse til punktet, som er eftersendt 20.08.2024 vedr. det nye uddannelses tilbud "Fleksibel social- og sundhedshjælper"**

Følgende deltager i KICKOFF om det nye uddannelses tilbud "Fleksibel social- og sundhedshjælper":

- Sidsel Larsen fra Esbjerg Kommune
- Anne Marie Jakobsen fra Billund Kommune
- Mette Løkkegaard Rohde og Winnie Bejder fra Varde Kommune
- Pia T Bornich fra SOSU Esbjerg
- Vejen Kommune vender tilbage med person

LUU tog de øvrige punkter til orientering.

5. Markedsføring og rekruttering v. Tina Sandberg Andersen og Kim Madsen

Markedsføring og rekruttering er et fast årligt punkt på LUU, hvor vi gennemgår skolens og kommunernes indsats på området. Formålet er at sikre, at vi løbende udvikler og tilpasser vores rekrutteringsstrategier for at tiltrække både unge og voksne til vores uddannelser.

1. Præsentation af skolens rekrutteringsaktiviteter
Skolens præsenterer de nuværende rekrutteringsaktiviteter og resultater for det forgangne år.
2. Kommunerne videndeler om rekrutteringsaktiviteter for at tiltrække voksne elever, herunder evt. resultater v. kommunerne
3. FOA præsenterer og videndeler om rekrutteringsindsatser og samarbejdsprojekter i forhold til uddannelsesområdet.

Der indstilles til, at LUU drøfter de fremlagte præsentationer samt overvejer eventuelle nye tiltag, der kan styrke rekrutteringen fremadrettet.

Ad. 1 Med baggrund i skolens strategi 2025 og sporet "De manges valg", hvor fokus er rekruttering, præsenterede Tina skolens ungerekrutteringsaktiviteter fra det sidste år – dvs. skoleåret 2023/2024, hvor målet har været at:

- Være stærkt tilstede på folkeskolerne
- Fremme samarbejde med grundskolens 9. og 10 klasse
- Skabe et attraktivt uddannelsesmiljø
- Øge andelen af EUX-elever
- Være attraktiv for både unge og voksne
- Favne mangfoldigheden
- Have attraktive tilbud som afklarer og motiverer til uddannelse
- Være en stærk samarbejdspartner om rekruttering af personale i branchen

En status og et overblik på de samlede rekrutteringsaktiviteter fremgår af Tinas samlede præsentation. Se bilag 5.1.

Samlet set har der været en nedgang i antal elever på ungerekrutteringsaktiviteterne i skoleåret 2023/2024 svarende til 293 elever (i alt deltog 1592 elever), i forhold til sidste skoleår (2022/2023) hvor elevtallet var på 1885. En stor del af forklaringen må tilskrives at ungdomsårgangene er meget lave for tiden og at der er rift om de unge. Desuden er organiseringen af introkurserne for 8. klasse ændret.

Der er fortsat et stort fokus på at gøre ungerekrutteringsaktiviteterne attraktive og synlige:

- Der er bl.a. udviklet et nyt bookingsystem, hvor læreren ude på skolerne kan booke direkte til faglige oplevelsesdage, hvilket har betydet at alle forløb i 2025 allerede er bookede

- Ligeledes vil der blive oprettet nogle nye EUX forløb på samme booking platform.
- Der arrangeres fælles transport for elever i Billund Kommune som deltager i brobygning 10. klasse, så transporttiden minimeres (forsøg)
- Der arbejdes fortsat på at finde gode rollemodeller til vores Ambassadør Korps
- Opmærksomhed på at give eleverne en god oplevelse ikke kun i undervisningen, men også i pauserne
- Vi tror på, at hvis vi giver eleverne en god oplevelse, så sår vi et frø hos nogle, som efterfølgende vender tilbage.

Ad. 1+ 2 Kim præsenterede kort de to voksenrekrutteringsforløb Work in Healthcare og SOSU Start. For hele præsentationen se bilag 5.2

Work in Healthcare (WiH) har indtil nu været en stor succes med en høj gennemførelsesprocent, hvilket der nok er flere grunde til:

- deltagerne kommer fra anden beskæftigelse og har dermed kendskab til arbejdslivet. Udfra hidtidige resultater forventes det at op mod 90-95% WiH deltagerne afslutter med en SSH- eller SSA-uddannelse.
- AMU-systemet giver økonomisk bæredygtige værktøjer for introduktion til SOSU-faget. Ny lov er i høring som skal sikre et økonomisk grundlag for deltagerne.
- Det gode samarbejde mellem arbejdsgiver, skole, fagforening og jobcenter er afgørende
- Afgørende at den enkelte deltager kan se en karrierevej / jobsikkerhed
- Kobling mellem dansk og det SOSU faglige samt teori og praksis er afgørende

Der planlægges opstart af to WiH forløb i 2025:

- marts 2025 for deltagere med videregående / mellemlang uddannelse
- 1. august 2025 for ufaglærte og faglærte

SOSU Start som er et afklaringsforløb for ledige i forhold til SOSU-faget, kan desværre ikke helt fremvise den samme succes som WiH. Der er et stort frafald idet kun 50 % gennemfører hele SOSU Start forløbet.

Jobcentrene ser gerne, at skolen fortsætter med SOSU Start forløbene.

Der gøres en stor indsats i kommunerne for at få deltagere til unge- og voksenrekruttering.

- Varde Kommune har fået skabt en mulighed for at lønne deres deltagere, til det som svarer til en voksen-elevløn
- Varde Kommune - Health Care Academy er allerede en succes, hvor skoleklasser dykker ned i det sundhedsfaglige område med forskellige indsatser som omfatter forløb på både plejecentre og på SOSU Esbjerg

- Esbjerg Kommune har deltagere til WiH, men rekrutteringsgrundlaget til SOSU Start er desværre for spinkelt
- Esbjerg Kommune har fået 5 mio. kr. fra Claus Sørensens Fond, som er målrettet indsatsen de 14-17-årige fritidsjobbere. Pengene skal bl.a. bruges til at øge de unges lyst til at uddanne sig inden for velfærdsområderne
- Billund Kommune nævner at der fortsat skal være en opmærksomhed på karriereskifte, når større virksomheder lukker
- Vejen Kommune udtrykker stor tilfredshed med introforløbene i Vejen
- Der er en generel oplevelse af at det ikke er de unge fritidsjobbere, som søger ind på SOSU-uddannelserne efter 9. /10. klasse
- Nogle vender tilbage og søger om optagelse, når de har mere livserfaring.

Ad. 3. FOA har forsøgt sig med en uddannelsescafé, dog ikke med den store succes. Årsagen må nok tilskrives, at ledighedsprocenten for tiden er meget lav. Langt de fleste bliver visiteret til voksenrekrutteringsforløbene via jobcentrene.

AMU

6. Nye efteruddannelsesudbud og aftaler? v. Kim Madsen

Fokus på implementeringen af ældrereformen og udvikling af nyt AMU-tilbud i "medledelse"

Forespørgsel/forslag fra FOA vedr. uddannelse af handicaphjælpere. Se vedhæftede beskrivelse fra SOSU H - bilag til punkt 6.

Der indstilles til at LUU forholder sig til om der er behov for et lignende tilbud i "vores" område?

Kommentar fra LUU:

Handicaphjælper bliver uddannet og ansat via private udbydere og derfor har kommunerne ikke tradition for et uddannelses- og direkte ansættelsesfokus

Esbjerg Kommune sender gerne forespørgslen videre i forvaltningen

7. Status på rekrutteringsprojekter v. Kim Madsen

Vi opstartede pr. 1. august et nyt WiH projekt, som løber frem til opstarten på GF2 medio januar – denne gang med 28 deltagere. Opmærksomhed på at deltagere med gymnasial uddannelsesbaggrund skal have merit for GF2

Næste WiH forløb er aftalt med opstart i marts 2025 – med primær fokus på deltagere med mellemlang eller videregående uddannelsesbaggrund

Kort orientering om det igangværende SOSU Start forløb

Der lægges op til at LUU tager punktet til orientering

Der henvises til punkt 5, Markedsføring og rekruttering, hvor status på rekrutteringsaktiviteterne for voksenområdet blev præsenteret og drøftet.

8. Nye og igangværende uddannelsesopgaver v. Kim Madsen

Kim orienterede kort om:

- Udbuddet af uddannelsesforløbet i Compassion nu er godkendt i AMU regi. Kurset har en varighed på 3 dage.
- Spireordning for unge fritidsjobbere. Skolen er klar til projektet og har kontakt til kontaktpersonerne ude i kommunerne. Der er kommet en ekstra bevilling til at løbe projektet godt i gang. Projektet kommer på sigt til at ligge under ungerekruttering. Der henvises i øvrigt til pkt. 5 Markedsføring og rekruttering.
- "Flyer" Efteruddannelse til SOSU-assistenters ansat på regionens sygehus – se bilag 8. Kurserne er udviklet ud fra en behovsanalyse regionen har foretaget på sygehusene.
Region og FOA nævner at tilbuddet er sendt ud til relevante personer på sygehusene.
Generelt er niveauet for efteruddannelse af SOSU-assistenters på sygehusene specialiseret og højt, hvorfor der er tendens til at sygehusene selv sørger for efteruddannelse af deres SOSU-assistenters.

Kim nævner at efteruddannelsestilbuddene vil køre i en periode selvom holdene vil være små.

9. Evt

Winnie Beider gjorde reklame for den nye SOSU-APP, som er en ny interaktiv lærings-app, som har til formål at støtte SOSU-elever i deres læring, kommunikation og samarbejde med kollegaer, ledere og ældre borgere i arbejdssituationer, særligt under oplæringsforløb, hvor det største frafald sker.

Man kan downloade appen via: følgende link: <https://sosu-app.alexandra.dk/login>

Susanne Hartvig nævnte, at der snart er svar på vej fra FEVU om LUU's ansøgning vedr. den somatiske oplæring i en kommunal kontekst. KL er vendt positivt tilbage - de bakker op om projektets indstilling.