

Lokal Uddannelsesudvalg (LUU)

Fællesmøde – PA og SOSU

24. februar 2025

Fællesdel Kl. 12.30 - 14.45
PA/SOSU Kl. 14.45 - 16.00

Sted: SOSU Esbjerg, lokale F4

Deltagere:

PA Tenna Holmgaard (formand), Mette Sandfeld Jensen, Tommy Skau, Conny Arsenianz Karlskov, Marianne Bauer-Schliebs, Heidi Bergholt Thomsen, Amalie Østergaard Meistrup*, Laura Brønderup Frederiksen*, Helle Holm, Mia Karen Pedersen, Eva Fredslund Hansen, Kim Madsen*

SOSU Susanne Hartvig (formand), Arne Højvang Jensen (næstformand)*, Marianne Brogaard Jensen, Helle Saksager, Linette Finne*, Ulla Kjærgaard Kappel, Winnie Bejder Jensen, Kirsten Dyrholm Hansen, Bethina Lundberg Danielsen*, Lissi Merete Hansen*, Helle Holm, Anette Helga Ipsen, Pia Toft Bornich*, Anne-Mette Holm Sørensen, Kim Madsen*, Karina Splidsboel Røjkær

Gæster: Sixten Wie Bang, Sekretariatschef, FEVU
Sidsel Lindholm Larsen, Uddannelseskonsulent, Esbjerg Kommune
Malene Visby, Udviklingskonsulent, SOSU Esbjerg
Heidi Lunding, Underviser i CompetenceCenteret

Mødeleder: Susanne Hartvig (fællesmøde) / Tenna Holmgaard (PA)

Sekretær: Bjørg Espelund Klausen / Lone Bach Bendixen

Afbud: Markeret med*

Referat - **GODKENDT**

Fælles del

- 1. Velkomst og kort præsentationsrunde af LUU PA og LUU SOSU v/ Susanne Hartvig**
Susanne bød velkommen og deltagerne præsenterede sig kort.

2. Oplæg fra SEVU. Roller og rammer for LUU v/ Susanne Hartvig og Helle Holm

Sixten Wie Bang, der er sekretariatschef for Sekretariatet for Erhvervsrettede Velfærdsuddannelser (SEVU) deltager med et oplæg om LUU's rolle og rammer og samarbejdet med det faglige udvalg.

Der lægges, som en del af punktet, op til en fælles drøftelse af udvalgenes erfaringer og refleksioner over det fremtidige arbejde i udvalgene: Hvordan styrker vi vores rolle som LUU.

Det indstilles, at LUU PA og LUU SOSU drøfter deres rolle og fremtidige arbejde i udvalgene med afsæt i oplægget fra SEVU.

Sixten præsenterede SEVU og FEVUs opgaver, roller og rammer. Der henvises til bilag til pkt. 2 Oplæg fra SEVU for nærmere uddybning. Under oplægget blev der yderligere henvist til FEVUs minihåndbog "Rammer og regler for lokale uddannelsesudvalg" fra august 2024, som også beskriver LUUs rolle, rammer og opgaver i samspil med FEVU. Håndbogen kan findes på SEVUs hjemmeside eller via dette [Link til håndbogen](#).

Sixtens oplæg lagde op til en generel drøftelse af LUUs arbejde herunder:

- Hvad har LUU særligt fokus på i forhold til uddannelserne?
- Hvordan er LUU gearet til at arbejde med udviklingstendenser og de reformer, der er på vej?

Frafald

LUU ser en stor udfordring i at fastholde eleverne i uddannelserne, noget som også understøttes af de stigende frafaldstal, der er på SSA- og SSH-uddannelserne. Der er mange initiativer i gang for at holde en høj kvalitet under uddannelsen og styrke gennemførelsen. Desværre kan det ikke ses på frafaldstallene, der går den forkerte vej. Nogle steder i oplæringen kan det give en afmatning.

Samtidig ændrer målgruppen sig. Der er flere elever med anden etnisk baggrund samt elever, der har brug for SPS-støtte.

LUU nævner desuden, at de mange skift i uddannelserne er en udfordring for eleverne. FEVU er opmærksomme på dette, særligt på SSA-uddannelsen.

Nedgang i antal indgående uddannelsesaftaler på SOSU

Der ses en markant nedgang i antallet af indgåede uddannelsesaftaler på SSA-uddannelsen, -34,1% fra 2023 til 2024 ved SOSU Esbjerg. For SSH-uddannelsen er nedgangen på -6,2%. For PA-uddannelsen ses derimod en stigning på 6,3 % fra 2023 til 2024.

Der er flere forklaringer og bud på nedgangen:

- Vejen Kommune nævner, at målgruppen ikke er der – særligt i forhold meritelever er der ikke flere at tage af til SSA-uddannelsen.

- Esbjerg kommune har valgt at stille større krav til potentielle ansøgere for at sikre den fortsatte kvalitet i uddannelserne og for at styrke elevernes mulighed for at gennemføre deres uddannelse. Det betyder også, at flere end tidligere får afslag på ansøgninger til SSA-uddannelsen, og at flere guides til at søge ind på SSH-uddannelsen.
- Varde Kommune oplever, at flere unge har fokus mod de større byer i Østdanmark

Der er i øvrigt positive erfaringer med at promovere de gode historier, som bl.a. fremhæver stærke fagligheder, eleverne kan spejle sig i.

LUUs arbejde lokalt og i samspil med FEVU

Det er meget værdifuldt, at samarbejdet i de lokale LUU'er opleves godt, stærkt og konstruktivt.

Det er en styrke, at arbejdet er organiseret således, at koordineringsgruppen tager sig af opgaver på det operationelle niveau og LUU arbejder på strategiske niveau, hvilket også afspejles i dagsordenspunkterne for mødet i dag. Det fungerer særligt godt på LUU-SOSU, hvor medlemmerne er på ledelsesniveau, og dermed har mandat til at trække af på beslutninger. Der er en opmærksomhed på LUU-PA pt., hvor der arbejdes på få repræsentanter på ledelsesniveau.

FEVU peger på, at det også i fremtiden vil være vigtigt, at LUU orienterer sig mod de store bevægelser og reformer som er på vej. Samtidig, at man tager afsæt i og anvender data og statistikker, som kan synliggøre de udfordringer, der er vigtigst at tage fat om.

I forhold til samspillet med FEVU, blev der kort peget på nogle områder, som kunne være relevant at arbejde videre med, både lokalt og nationalt:

- Generelt efter- og videreuddannelse ude i kommunerne i takt med, at der efterspørges nye kompetencer nu og i fremtiden
- Professionel relationskompetence som model – kan det blive et efteruddannelses tilbud?
- Rehabiliteringsmodellen kan den tænkes ind i uddannelserne?
- Generelt et fokus på at koble det, der uddannes i på AMU-området til det, der uddannes i på grunduddannelserne.
- Mulighed for fælles møder mellem LUU og skolens bestyrelse.

Sixten takkede for nogle spændende drøftelser, der afspejler et LUU, der arbejder på det strategiske niveau.

3. Status og opfølgning på projektet; PA i fremtidens velfærdsarbejde v/ Malene Visby og Sidsel Lindholm Larsen

Projektet er et samarbejdsprojekt mellem SOSU Esbjerg, Vejen og Esbjerg Kommuner, men kommer den samlede pædagogiske assistentuddannelse til gavn, ligesom alle samarbejdskommuner løbende involveres i projektet.

Projektet har til formål at styrke den pædagogiske assistentuddannelse, så uddannelsen matcher og introducerer til det brede arbejdsfelt, de pædagogiske assistenter allerede i dag ansættes indenfor. Samtidig implementeres den ny uddannelsesbekendtgørelse for PA-uddannelsen fra 1. august 2024, hvorfor der er fokus på særligt at styrke fokus på de specialpædagogiske kompetencer og på en bredere målgruppe (børn, unge og voksne)

På tværs af skole og kommuner samarbejder vi om at udvikle nye metoder og aktiviteter i både skole og oplæring, så eleverne tilegner sig viden, færdigheder og kompetencer, der matcher det brede arbejdsfelt de ansættes inden for – nu og i fremtiden.

Samtidig vil man som en del af projektet og som noget der ikke tidligere er afprøvet, udvide og udvikle ny oplæringsmuligheder for de pædagogiske assistentelever, så oplæringen også kan foregå indenfor sundheds- ældreområdet specialiserede funktioner, fx demensområdet.

Under punktet vil der blive givet en status og opfølgning på projektet med fokus på de indsatser og målsætninger, der arbejdes med.

Sidsel og Malenes præsenterede projektets baggrund, formål, deltagere, aktiviteter og status. Præsentationen er vedhæftet referatet som bilag til pkt. 3 Projekt – PA i fremtidens velfærdsarbejde.

Formålet med projektet er:

1. At udvikle uddannelsen så eleverne tilegner sig viden, færdigheder og kompetencer, der matcher det brede arbejdsfelt de ansættes indenfor – nu og i fremtiden
2. At udvide og udvikle oplæringsmulighederne for de pædagogiske assistentelever, så oplæringen også kan foregå indenfor børn-, voksen og ældreområdet, hvor målgruppen er borgere med funktionsnedsættelser.

Esbjerg og Vejen Kommuner samt SOSU Esbjerg er de aktive aktører i projektet, som startede i januar 2024 og slutter i december 2027.

De 5 indsatser / aktiviteter der skal arbejdes med i projektet:

1. Udvikling af undervisningen på skolen
2. Kompetenceudvikling af lærerne på skolen
3. Udvikling af det faglige miljø i oplæringen
4. Kompetenceudvikling af elevkoordinatorer, oplæringsvejledere og teamledere
5. Profilering af PA- uddannelsens brede kompetencefelt

De næste skridt på vejen i implementeringen vil være kompetenceudvikling af lærerne og af oplæringsvejlederne. Derudover udvikling af overgangsaktiviteter mellem skole og oplæring, samt profilering af uddannelsen på kommende temadag den 25.

LUU kom med følgende kommentarer:

- Der er en generel opfattelse af at eleverne har taget positivt imod projektet.
- Med den nye bekendtgørelse, som trådte i kraft 1. august 2024, er voksen- og ældreområdet sidestillet med børn- og ungeområdet, hvor alle områder er tænkt ind fra start af uddannelsen.
- Den forestående kompetenceudvikling af elevkoordinatorer, oplæringsvejledere og teamledere vil omfatte alle kommuner og ikke kun Esbjerg og Vejen.

LUU anerkender det gode arbejde omkring projektet og ønsker fortsat gerne følge med fra sidelinjen.

4. Status på arbejdet med relationskompetence på tværs af skole og oplæring v/ Sidsel Lindholm Larsen og Malene Viby

De tidligere pejlemærker, som har fulgt eleverne i skole og oplæring, erstattes af model for professionelle relationskompetencer, som er udviklet i fællesskab med alle aktører rundt om uddannelserne (skole og oplæring).

LUU er tidligere blevet præsenteret for modellen (se bilag til pkt. 4). På temadagen den 30. januar 2025 blev modellen for professionelle relationskompetencer udfoldet for oplæringssteder, oplæringsvejledere, skolens lærere mm.

Modellen giver os et fælles sprog og en fælles tilgang på tværs af skole og oplæring, og der ligger nu et vigtigt arbejde i at sikre den nødvendige implementering i både skole og oplæring.

Under punktet gives en status på arbejdet med at implementere relationskompetencemodellen, ligesom der gives en tilbagemelding på temadagen.

Sidsel og Malenes præsentation er vedhæftet referatet som bilag til pkt. 4 Relationskompetence på tværs af skole og oplæring.

Udviklingsarbejdet med at finde en fælles forståelse og model for den professionelle relationskompetence, på tværs af oplæring og undervisning på SOSU- og PA-uddannelserne blev søsat i november 2023 efter at have været drøftet og godkendt på LUU.

Formålet med relationsmodellen er:

- At styrke og udvikle elevernes og de fagprofessionelles relationskompetencer på tværs af skole og praksis
- At arbejde systematisk og struktureret med udvikling af professionelle relationskompetencer i forskellige kontekster og under hele uddannelsen
- De 4 kompetencer: Nysgerrighed, faglig refleksion, empati og etik, udgør tilsammen professionel relationskompetence.

Den 30. januar 2025, blev der afholdt en fælles temadag for både lærere og oplæringsvejledere på SOSU-området, hvor der kom gode tilbagemeldinger, dels på den udviklede model og på det tilhørende spil. Således var 89,7 % enig eller meget enig i udsagnet "Oplægget og det efterfølgende gruppearbejde vedr. professionel relationskompetence er relevant for mit arbejde".

Den 25. marts 2025 vil modellen og spillet ligeledes blive præsenteret for oplæring og lærere på PA-området.

Det er meningen, at materialet skal være enkelt og let tilgængeligt. Således kan spillet findes på SOSU Esbjergs hjemmeside via link [Professionel relationskompetence](#) eller via QR-koden her:



Skolen har efter den første temadag fået mange henvendelser fra andre interesserede kommuner og et par enkelte skoler, der efterspørger om vi kan afholde en temadag / kursus.

Esbjerg Kommune arbejder pt med at få udviklet et logo til materialet. Så det fremgår hvem og hvor materialet kommer fra.

LUU roser det brugbare materiale og bakker op om, at udbrede modellen og spillet til andre interesserede i kommuner, skoler herunder også øvrige personalegrupper, hvor det kan have værdi.

5. AMU-kvalitet v/Heidi Lunding

AMU-kvalitet.dk er UVMs landsdækkende evalueringsværktøj, som er obligatorisk at bruge som led i at måle og udvikle kvaliteten på alle arbejdsmarkedsuddannelser. Alle som deltager i en arbejdsmarkedsuddannelse bliver ved afslutningen af forløbet bedt om at evaluere henholdsvis kursusudbytte, undervisers præstation og undervisningens form og indhold.

Der gives en kort præsentation af SOSU Esbjergs evalueringsresultat for 2024.

www.amukvalitet.dk

Der lægges op til at LUU tager punktet til orientering.

Heidi præsenterede baggrunden for AMU-kvalitet og resultaterne for deltagerne vurdering i 2024.

Deltagerne besvarer en række spørgsmål på en skala fra 0 -7, der omhandler:

1. Kursusudbytte
2. Lærerens indsats
3. Form og indhold

Resultaterne fremgår af nedenstående tabel for landsgennemsnit og for SOSU Esbjerg

AMU-kvalitet	Landsgennemsnit 2024	SOSU Esbjerg 2024	Landsgennemsnit seneste 3 mdr.	SOSU Esbjerg seneste 3 mdr.
Kursusudbytte	5,88	6,29	5,89	6,23
Lærerens indsats	6,23	6,58	6,25	6,50
Form og indhold	6,02	6,27	6,05	6,29

Anonymiserede udsagn fra deltagerne:

1. Dygtige formidlere / fagligt kompetente undervisere
2. Undervisning og praksis hænger rigtig godt sammen
3. Lange dage hvis man har fremmøde i 7,4 time

Med baggrund i deltagerne tilbagemeldinger afvikles kurserne på forskellig vis:

På det social- og sundhedsfaglige område planlægges undervisningen ofte som splitforløb med asynkron undervisning, hvor deltagerne arbejder med en opgave i egen praksis.

På det pædagogiske område planlægges undervisningen / forløbene som regel uden asynkron undervisning da det ofte ikke er muligt at arbejde med en opgave i varierende længde i praksis. Splitforløb er oftest ved de længerevarende uddannelsesforløb

LUU er yderst tilfreds med de flotte vurderinger fra AMU-kvalitet.

Heidi præsenterede til sidst nye uddannelser som er på vej:

Uddannelserne "Teamorganisering" og "Selvledelse og formidling i omsorgsarbejdet" erstattes af nye uddannelser: "Samarbejde i det tværfaglige faste team" og "Udvikling af det tværfaglige faste team"

Arbejdet med revideringen af disse uddannelser har haft særlig bevågenhed fra KL og FOA grundet den nye ældrereform som skal implementeres fra begyndelsen af 2025.

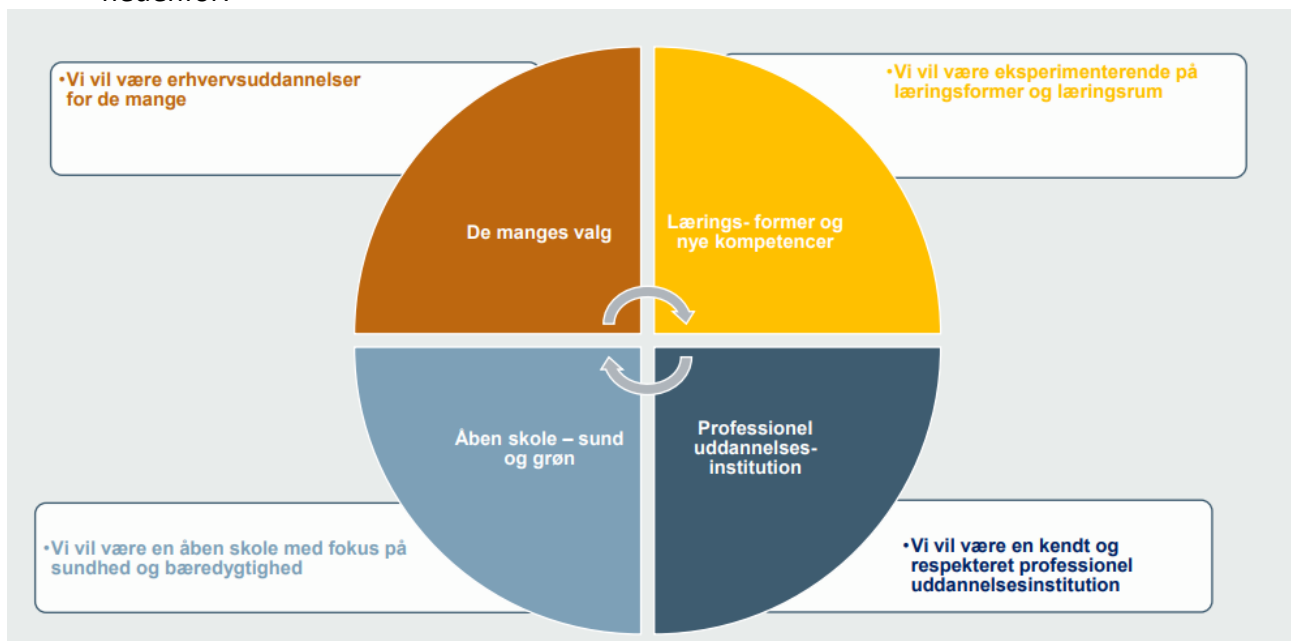
6. Status på skolens strategi v/Helle Holm

Som en del af årets første LUU-møde gives en kort status på skolens strategiarbejde. Skolen arbejder fortsat med at forankre strategien i praksis. Der er fokus på at skabe sammenhæng mellem de strategiske mål, den daglige undervisning og skolens samarbejde med eksterne.

Der lægges op til, at LUU tager punktet til orientering.

Helle præsenterede kort status på arbejdet med skolens strategi 2025. Præsentationen er vedhæftet referatet som bilag til pkt. 6 Strategi- status.

De fire spor i skolens strategiarbejde samt ambitionerne og målene herfor fremgår nedenfor:



Der arbejdes ud fra en styringsmodel på tre niveauer, hvor formålet er at understøtte skolens arbejde med "Strategi 2025" gennem formalisering af styringen, koordinering og formidlingen af de udviklingsaktiviteter, der relaterer sig til "Strategi 2025"

De tre niveauer er:

1. Strategisk ledelse med "Strategi 2025"
2. Systematisk koordinering af projekter og udviklingsopgaver
3. Formidling af arbejdet med de igangsatte udviklingsaktiviteter

I arbejdet med Strategi 2025 anvendes ligeledes Anders Trillingsgaards KKC-model – Kurs, Koordinering og Committent.

Helle præsenterede til sidst et overblik over hvilke udviklingsprojekter der er tilknyttet de 4 spor i strategien. Se bilag til pkt. 6. Strategi – status.

5 min. PAUSE - LUU PA fortsætter i Mødelokale E

Referat - **GODKENDT** LUU PA

7. Nyt fra AMU v/Kim

Skriftlig orientering er udsendt inden mødet, mulighed for evt. spørgsmål hertil.

Kim samt skolens direktør var hasteindkaldt til møde i København vedr. udbud af AMU-kurser, deltog derfor ikke på dagens møde.

FOA Vest italesætter vidt og bredt om muligheden for efteruddannelse på det pædagogiske område.

Vi udbyder flest kurser til børneområdet, men Kompetencecenteret er p.t. i gang med at udvikle/udbyde forløb til specialområdet.

Det er mest medarbejdere i arbejde, som sendes afsted på efteruddannelse med mulighed for modtagelse af VEU-godtgørelse - 132 kr./time eller 4.867/uge i 2025.

Udbyder ikke forløb for ledige p.t.

Skolens ledelse har været til møde i kommunerne, omkring fastholdelse af de elever, som ikke opnår en uddannelsesaftale.

8. Opfølgning og drøftelse af FEVU's oplæg v/alle

Sixten Wie Bang, der er sekretariatschef for Sekretariatet for Erhvervsrettede VelfærdsUddannelser (SEVU) deltager med et oplæg om LUU's rolle og rammer samt samarbejdet med det faglige udvalg.

Der vil blive lagt op til en fælles drøftelse af udvalgenes erfaringer og refleksioner over det fremtidige arbejde i udvalgene: Hvordan styrker vi vores rolle som LUU?

Der indstilles til, at LUU PA fortsætter drøftelsen internt med særligt fokus på, hvordan erfaringerne og refleksionerne kan omsættes i det fremadrettede arbejde?

Enighed om et godt oplæg med stof til eftertanke.

[Link til minihåndbog - rammer og regler for LUU](#)

LUU PA's medlemmer p.t. er repræsentanter fra de respektive organisationer, men ikke alle har mandat til at tage afgørende beslutninger.

Vi er optaget af den daglige drift, handler i det vi ved, og det vi arbejder med.

Vi var enige om at fortsætte den nuværende tydelige dagsordenmodel med beskrivende pkt., så det er muligt at afklare evt. problematikker i sit respektive bagland, inden man kommer til mødet.

9. GF2 PA og hovedforløb – kvote og måltal v/Mia og Eva

Status på kvote og måltal for 2024.

15. uge = 60%

20. uge = 80%

Drøftelsepunkter:

Er vi kommet i mål?

Hvor langt er vi fra målet?

Hvilke yderligere tiltag kan iværksættes for at nå målene?

Der indstilles til, at LUU PA drøfter status og eventuelle udfordringer ift. målopfyldelsen samt vurderer behovet for yderligere indsatsområder for at styrke overgangen fra GF2 PA til hovedforløbet.

Skolen bliver målt på antal indgåede uddannelsesaftaler i 15. og 20. uge på GF2.

Kommunerne har ændret deres optagskadence, så målene for 15. og 20. uge forsøges opnået.

I 2024 var kvoten til GF2 på 90.

På mødet var der usikkerhed om de fremlagte tal. Dette skyldes, at tallene skolen bliver målt på, følger kalenderåret og ikke er et tal for de enkelte hold.

./.

De fremlagte (og korrekte) tal er vedhæftet referatet.

Fremadrettet vil skolen udarbejde en opgørelse, der viser tallene for de enkelte hold.

I 2025 fik vi en kvote på 155 pladser. Det er ikke realistisk, at så mange elever kan få en uddannelsesaftale. Derfor har vi fastholdt antallet på 90 og afgivet pladser til andre skoler.

10. Skolen præsenterer de indkomne tal fra arbejdsgiverne vedrørende forventede uddannelsesaftaler i 2025 fordelt på følgende kommuner v/Mia og Eva

Billund, Esbjerg, Varde, Vejen og øvrige

Der er en markant mangel på både pædagoger og pædagogiske assistenter i arbejdsstyrken, hvilket understreger behovet for at uddanne flere.

Der indstilles til, at LUU PA drøfter, hvordan vi kan arbejde strategisk for at øge antallet af uddannelsesaftaler og dermed bidrage til at imødekomme den stigende efterspørgsel på pædagogiske assistenter i sektoren?

Som aftalt i koordineringsgruppen vil Eva kontakte kommunerne efter ansættelsesfristen for undersøgelse af antal indgåede uddannelsesaftaler. Dette med henblik på at koordinere muligheden for opstart af EUV1-elever i efteråret.

./.

Oversigt med holdstart og fordeling 2025 er vedhæftet referatet.

11. Implementering af ny bekendtgørelse pr. august 2024 v/Mia

August 2024 træder den nye bekendtgørelse i kraft. Det første ordinære hold, der skal i oplæring under de nye regler, er p0125.

Skolen giver en kort status på implementeringen af den nye bekendtgørelse, herunder de væsentligste ændringer og eventuelle udfordringer i overgangen.

Derudover orienteres LUU PA om, hvordan skolen arbejder med den lokale uddannelsesplan (LUP), samt hvornår LUU PA kan forvente at få den til godkendelse.

Der indstilles til, at LUU PA drøfter, hvordan implementeringen af den nye bekendtgørelse bedst understøttes - herunder hvordan skolen og arbejdsgiverne sammen kan sikre en god overgang for både elever og oplæringssteder?

Til orientering vil skolen løbende revidere den lokale uddannelsesplan (LUP) iht. den nye bekendtgørelse.

12. Nyt fra ... v/Tenna

Der er ikke udsendt/indkommet skriftlige orienteringer inden mødet, så pkt. blev godkendt med følgende kommentarer.

- FOA

Pædagogiske assistenter efterspørges, MEGET lav ledighed på området (1,8%), som skyldes andre udfordringer end ledighed.

- Ansættende myndighed
- Elevrådet

Der indstilles til, at LUU PA tager de skriftlige orienteringer til efterretning og har mulighed for at drøfte eventuelle bemærkninger eller spørgsmål på mødet.

13. Valg af næstformand v/Mia

Esbjerg Kommune (Heidi Bjerre Mørch) har næstformandsposten i udvalget.

Heidi Bjerre Mørch er ikke længere ansat hos Esbjerg Kommune. Stedfortræder Tommy Skau overtager dermed posten, men ønsker at anden ansættende myndighed overtager denne for resten af valgperioden – udvalget skal konstitueres på ny i februar 2026, efter kommunalvalget 2025.

Der indstilles til, at LUU PA drøfter og træffer beslutning om, hvilken ansættende myndighed der skal overtage næstformandsposten for resten af valgperioden?

Conny fra Varde Kommune meldte sig til posten for resten af denne valgperiode.

14. Evt.

Koordinatorerne fra kommunerne gav udtryk for en god workshop for de ca. 50 fremmødte GF2-elever i sidste uge, en rigtig god oplevelse.

Det fungerer SÅ godt med møde med GF2-eleverne inden koordineringsmødet, så håber på samme model næste gang.