

Lokal Uddannelsesudvalg (LUU)

Fællesmøde – PA og SOSU

Mandag den 24. februar 2025

Fælles del Kl. 12.30 -14.45

SOSU/PA Kl. 14.45-16.00

Sted: SOSU Esbjerg i lokale F4

Deltagere:

SOSU: Susanne Hartvig (formand), Arne Højvang Jensen (næstformand)*, Marianne Brogaard Jensen, Helle Saksager, Linette Finne*, Ulla Kjærgaard Kappel, Winnie Bejder Jensen, Kirsten Dyrholm Hansen, Bethina Lundberg Danielsen*, Lissi Merete Hansen*, Helle Holm, Anette Helga Ipsen, Pia Toft Bornich*, Anne-Mette Holm Sørensen, Kim Madsen*, Karina Splidsboel Røjkjær

PA: Tenna Holmgaard (formand), Mette Sandfeld Jensen, Tommy Skau, Conny Arsenianz Karlskov, Marianne Bauer-Schliebs, Heidi Bergholt Thomsen, Amalie Østergaard Meistrup*, Laura Brønderup Frederiksen, Helle Holm, Mia Karen Pedersen, Eva Fredslund Hansen, Kim Madsen*

Gæster: Sixten Wie Bang, Sekretariatschef, SEVU
Sidsel Lindholm Larsen, Uddannelseskonsulent Esbjerg Kommune
Malene Visby, Pædagogisk udviklingskonsulent SOSU Esbjerg
Heidi Lunding, Underviser i CompetenceCenteret

Mødeleder: Susanne Hartvig

Sekretærer: Lone Bach Bendixen / Bjørg Espelund Klausen

Afbud: Markeret med*

Referat -**GODKENDT**

Fælles del

- 1. Velkomst og kort præsentationsrunde af LUU PA og LUU SOSU v/ Susanne Hartvig**
Susanne bød velkommen og deltagerne præsenterede sig kort.
- 2. Oplæg fra SEVU. Roller og rammer for LUU v/ Susanne Hartvig og Helle Holm**
Sixten Wie Bang, der er sekretariatschef for Sekretariatet for Erhvervsrettede Velfærdsuddannelser (SEVU) deltager med et oplæg om LUU's rolle og rammer og samarbejdet med det faglige udvalg.

Der lægges, som en del af punktet, op til en fælles drøftelse af udvalgenes erfaringer og refleksioner over det fremtidige arbejde i udvalgene: Hvordan styrker vi vores rolle som LUU.

Det indstilles, at LUU PA og LUU SOSU drøfter deres rolle og fremtidige arbejde i udvalgene med afsæt i oplægget fra SEVU.

Sixten præsenterede SEVU og FEVUs opgaver, roller og rammer. Der henvises til bilag til pkt. 2 Oplæg fra SEVU for nærmere uddybning. Under oplægget blev der yderligere henvist til FEVUs minihåndbog "Rammer og regler for lokale uddannelsesudvalg" fra august 2024, som også beskriver LUUs rolle, rammer og opgaver i samspil med FEVU. Håndbogen kan findes på SEVUs hjemmeside eller via dette [Link til håndbogen](#).

Sixtens oplæg lagde op til en generel drøftelse af LUUs arbejde herunder:

- Hvad har LUU særligt fokus på i forhold til uddannelserne?
- Hvordan er LUU gearret til at arbejde med udviklingstendenser og de reformer, der er på vej?

Frafald

LUU ser en stor udfordring i at fastholde eleverne i uddannelserne, noget som også understøttes af de stigende frafaldstal, der er på SSA- og SSH-uddannelserne. Der er mange initiativer i gang for at holde en høj kvalitet under uddannelsen og styrke gennemførelsen. Desværre kan det ikke ses på frafaldstallene, der går den forkerte vej. Nogle steder i oplæringen kan det give en afmatning.

Samtidig ændrer målgruppen sig. Der er flere elever med anden etnisk baggrund samt elever, der har brug for SPS-støtte.

LUU nævner desuden, at de mange skift i uddannelserne er en udfordring for eleverne. FEVU er opmærksomme på dette, særligt på SSA-uddannelsen.

Nedgang i antal indgående uddannelsesaftaler på SOSU

Der ses en markant nedgang i antallet af indgåede uddannelsesaftaler på SSA-uddannelsen, -34,1% fra 2023 til 2024 ved SOSU Esbjerg. For SSH-uddannelsen er nedgangen på -6,2%. For PA-uddannelsen ses derimod en stigning på 6,3 % fra 2023 til 2024.

Der er flere forklaringer og bud på nedgangen:

- Vejen Kommune nævner, at målgruppen ikke er der – særligt i forhold meritelever er der ikke flere at tage af til SSA-uddannelsen.
- Esbjerg kommune har valgt at stille større krav til potentielle ansøgere for at sikre den fortsatte kvalitet i uddannelserne og for at styrke elevernes mulighed for at gennemføre deres uddannelse. Det betyder også, at flere end tidligere får afslag på ansøgninger til SSA-uddannelsen, og at flere guides til at søge ind på SSH-uddannelsen.

- Varde Kommune oplever, at flere unge har fokus mod de større byer i Østdanmark

Der er i øvrigt positive erfaringer med at promovere de gode historier, som bl.a. fremhæver stærke fagligheder, eleverne kan spejle sig i.

LUUs arbejde lokalt og i samspil med FEVU

Det er meget værdifuldt, at samarbejdet i de lokale LUU'er opleves godt, stærkt og konstruktivt.

Det er en styrke, at arbejdet er organiseret således, at koordineringsgruppen tager sig af opgaver på det operationelle niveau og LUU arbejder på strategiske niveau, hvilket også afspejles i dagsordenspunkterne for mødet i dag. Det fungerer særligt godt på LUU-SOSU, hvor medlemmerne er på ledelsesniveau, og dermed har mandat til at trække af på beslutninger. Der er en opmærksomhed på LUU-PA pt., hvor der arbejdes på få repræsentanter på ledelsesniveau.

FEVU peger på, at det også i fremtiden vil være vigtigt, at LUU orienterer sig mod de store bevægelser og reformer som er på vej. Samtidig, at man tager afsæt i og anvender data og statistikker, som kan synliggøre de udfordringer, der er vigtigst at tage fat om.

I forhold til samspillet med FEVU, blev der kort peget på nogle områder, som kunne være relevant at arbejde videre med, både lokalt og nationalt:

- Generelt efter- og videreuddannelse ude i kommunerne i takt med, at der efterspørges nye kompetencer nu og i fremtiden
- Professionel relationskompetence som model – kan det blive et efteruddannelsesstilbud?
- Rehabiliteringsmodellen kan den tænkes ind i uddannelserne?
- Generelt et fokus på at koble det, der uddannes i på AMU-området til det, der uddannes i på grunduddannelserne.
- Mulighed for fælles møder mellem LUU og skolens bestyrelse.

Sixten takkede for nogle spændende drøftelser, der afspejler et LUU, der arbejder på det strategiske niveau.

3. Status og opfølgning på projektet; PA i fremtidens velfærdsarbejde v/ Malene Visby og Sidsel Lindholm Larsen

Projektet er et samarbejdsprojekt mellem SOSU Esbjerg, Vejen og Esbjerg Kommuner, men kommer den samlede pædagogiske assistentuddannelse til gavn, ligesom alle samarbejdskommuner løbende involveres i projektet.

Projektet har til formål at styrke den pædagogiske assistentuddannelse, så uddannelsen matcher og introducerer til det brede arbejdsfelt, de pædagogiske assistenter allerede i dag ansættes indenfor. Samtidig implementeres den ny uddannelsesbekendtgørelse for

PA-uddannelsen fra 1. august 2024, hvorfor der er fokus på særligt at styrke fokus på de specialpædagogiske kompetencer og på en bredere målgruppe (børn, unge og voksne)

På tværs af skole og kommuner samarbejder vi om at udvikle nye metoder og aktiviteter i både skole og oplæring, så eleverne tilegner sig viden, færdigheder og kompetencer, der matcher det brede arbejdsfelt de ansættes inden for – nu og i fremtiden.

Samtidig vil man som en del af projektet og som noget der ikke tidligere er afprøvet, udvide og udvikle ny oplæringsmuligheder for de pædagogiske assistentelever, så oplæringen også kan foregå indenfor sundheds- ældreområdet specialiserede funktioner, fx demensområdet.

Under punktet vil der blive givet en status og opfølgning på projektet med fokus på de indsatser og målsætninger, der arbejdes med.

Sidsel og Malenes præsenterede projektets baggrund, formål, deltagere, aktiviteter og status. Præsentationen er vedhæftet referatet som bilag til pkt. 3 Projekt – PA i fremtidens velfærdsarbejde.

Formålet med projektet er:

1. At udvikle uddannelsen så eleverne tilegner sig viden, færdigheder og kompetencer, der matcher det brede arbejdsfelt de ansættes indenfor – nu og i fremtiden
2. At udvide og udvikle oplæringsmulighederne for de pædagogiske assistentelever, så oplæringen også kan foregå indenfor børn-, voksen og ældreområdet, hvor målgruppen er borgere med funktionsnedsættelser.

Esbjerg og Vejen Kommuner samt SOSU Esbjerg er de aktive aktører i projektet, som startede i januar 2024 og slutter i december 2027.

De 5 indsatser / aktiviteter der skal arbejdes med i projektet:

1. Udvikling af undervisningen på skolen
2. Kompetenceudvikling af lærerne på skolen
3. Udvikling af det faglige miljø i oplæringen
4. Kompetenceudvikling af elevkoordinatorer, oplæringsvejledere og teamledere
5. Profilering af PA- uddannelsens brede kompetencefelt

De næste skridt på vejen i implementeringen vil være kompetenceudvikling af lærerne og af oplæringsvejlederne. Derudover udvikling af overgangsaktiviteter mellem skole og oplæring, samt profilering af uddannelsen på kommende temadag den 25.

LUU kom med følgende kommentarer:

- Der en generel opfattelse af at eleverne har taget positivt imod projektet.

- Med den nye bekendtgørelse, som trådte i kraft 1. august 2024, er voksen- og ældreområdet sidestillet med børn- og ungeområdet, hvor alle områder er tænkt ind fra start af uddannelsen.
- Den forestående kompetenceudvikling af elevkoordinatorer, oplæringsvejledere og teamledere vil omfatte alle kommuner og ikke kun Esbjerg og Vejen.

LUU anerkender det gode arbejde omkring projektet og ønsker fortsat gerne følge med fra sidelinjen.

4. Status på arbejdet med relationskompetence på tværs af skole og oplæring v/ Sidsel Lindholm Larsen og Malene Viby

De tidligere pejlemærker, som har fulgt eleverne i skole og oplæring, erstattes af model for professionelle relationskompetencer, som er udviklet i fællesskab med alle aktører rundt om uddannelserne (skole og oplæring).

LUU er tidligere blev præsenteret for modellen (se bilag til pkt. 4). På temadagen den 30. januar 2025 blev modellen for professionelle relationskompetencer udfoldet for oplæringssteder, oplæringsvejledere, skolens lærere mm.

Modellen giver os et fælles sprog og en fælles tilgang på tværs af skole og oplæring, og der ligger nu et vigtigt arbejde i at sikre den nødvendige implementering i både skole og oplæring.

Under punktet gives en status på arbejdet med at implementere relationskompetencemodellen, ligesom der gives en tilbagemelding på temadagen.

Sidsel og Malenes præsentation er vedhæftet referatet som bilag til pkt. 4 Relationskompetence på tværs af skole og oplæring.

Udviklingsarbejdet med at finde en fælles forståelse og model for den professionelle relationskompetence, på tværs af oplæring og undervisning på SOSU- og PA-uddannelserne blev søsat i november 2023 efter at have været drøftet og godkendt på LUU.

Formålet med relationsmodellen er:

- At styrke og udvikle elevernes og de fagprofessionelles relationskompetencer på tværs af skole og praksis
- At arbejde systematisk og struktureret med udvikling af professionelle relationskompetencer i forskellige kontekster og under hele uddannelsen
- De 4 kompetencer: Nysgerrighed, faglig refleksion, empati og etik, udgør tilsammen professionel relationskompetence.

Den 30. januar 2025, blev der afholdt en fælles temadag for både lærere og oplæringsvejledere på SOSU-området, hvor der kom gode tilbagemeldinger, dels på den

udviklede model og på det tilhørende spil. Således var 89,7 % enig eller meget enig i udsagnet ”Oplægget og det efterfølgende gruppearbejde vedr. professionel relationskompetence er relevant for mit arbejde”.

Den 25. marts 2025 vil modellen og spillet ligeledes blive præsenteret for oplæring og lærere på PA-området.

Det er meningen, at materialet skal være enkelt og let tilgængeligt. Således kan spillet findes på SOSU Esbjergs hjemmeside via link [Professionel relationskompetence](#) eller via QR-koden her:



Skolen har efter den første temadag fået mange henvendelser fra andre interesserede kommuner og et par enkelte skoler, der efterspørger om vi kan afholde en temadag / kursus.

Esbjerg Kommune arbejder pt med at få udviklet et logo til materialet. Så det fremgår hvem og hvor materialet kommer fra.

LUU roser det brugbare materiale og bakker op om, at udbrede modellen og spillet til andre interesserede i kommuner, skoler herunder også øvrige personalegrupper, hvor det kan have værdi.

5. AMU-kvalitet v/Heidi Lunding

AMU-kvalitet.dk er UVMS landsdækkende evalueringsværktøj, som er obligatorisk at bruge som led i at måle og udvikle kvaliteten på alle arbejdsmarkedsuddannelser. Alle som deltager i en arbejdsmarkedsuddannelse bliver ved afslutningen af forløbet bedt om at evaluere henholdsvis kursusudbytte, undervisers præstation og undervisningens form og indhold.

Der gives en kort præsentation af SOSU Esbjergs evalueringsresultat for 2024.

www.amukvalitet.dk

Der lægges op til at LUU tager punktet til orientering.

Heidi præsenterede baggrunden for AMU-kvalitet og resultaterne for deltageres vurdering i 2024.

Deltagerne besvarer en række spørgsmål på en skala fra 0 -7, der omhandler:

1. Kursusudbytte
2. Lærerens indsats
3. Form og indhold

Resultaterne fremgår af nedenstående tabel for landsgennemsnit og for SOSU Esbjerg

AMU-kvalitet	Lands gennemsnit 2024	SOSU Esbjerg 2024	Lands gennemsnit seneste 3 mdr.	SOSU Esbjerg seneste 3 mdr.
Kursusudbytte	5,88	6,29	5,89	6,23
Lærerens indsats	6,23	6,58	6,25	6,50
Form og indhold	6,02	6,27	6,05	6,29

Anonymiserede udsagn fra deltagerne:

1. Dygtige formidlere / fagligt kompetente undervisere
2. Undervisning og praksis hænger rigtig godt sammen
3. Lange dage hvis man har fremmøde i 7,4 time

Med baggrund i deltagerne tilbagemeldinger afvikles kurserne på forskellig vis:

På det social- og sundhedsfaglige område planlægges undervisningen ofte som splitforløb med asynkron undervisning, hvor deltagerne arbejder med en opgave i egen praksis.

På det pædagogiske område planlægges undervisningen / forløbene som regel uden asynkron undervisning da det ofte ikke er muligt at arbejde med en opgave i varierende længde i praksis. Splitforløb er oftest ved de længerevarende uddannelsesforløb

LUU er yderst tilfreds med de flotte vurderinger fra AMU-kvalitet.

Heidi præsenterede til sidst nye uddannelser som er på vej:

Uddannelserne "Teamorganisering" og "Selvledelse og formidling i omsorgsarbejdet" erstattes af nye uddannelser: "Samarbejde i det tværfaglige faste team" og "Udvikling af det tværfaglige faste team"

Arbejdet med revideringen af disse uddannelser har haft særlig bevågenhed fra KL og FOA grundet den nye ældrereform som skal implementeres fra begyndelsen af 2025

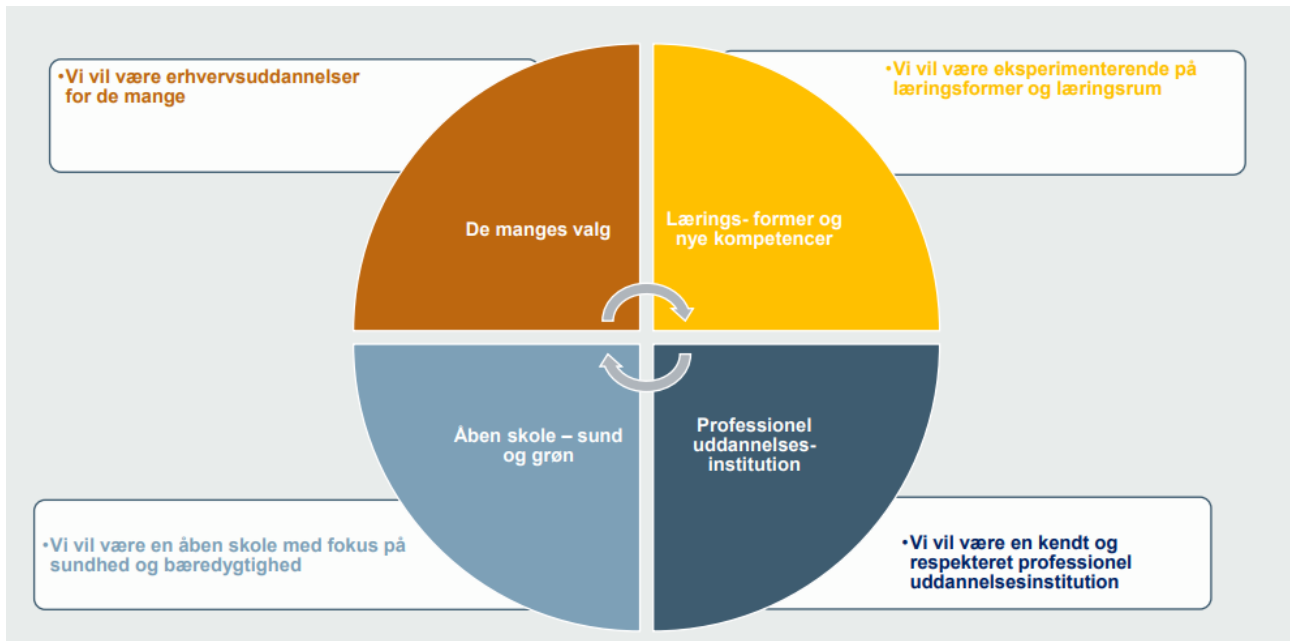
6. Status på skolens strategi v/Helle Holm

Som en del af årets første LUU-møde gives en kort status på skolens strategiarbejde. Skolen arbejder fortsat med at forankre strategien i praksis. Der er fokus på at skabe sammenhæng mellem de strategiske mål, den daglige undervisning og skolens samarbejde med eksterne.

Der lægges op til, at LUU tager punktet til orientering.

Helle præsenterede kort status på arbejdet med skolens strategi 2025. Præsentationen er vedhæftet referatet som bilag til pkt. 6 Strategi- status.

De fire spor i skolens strategiarbejde samt ambitionerne og målene herfor fremgår nedenfor:



Der arbejdes ud fra en styringsmodel på tre niveauer, hvor formålet er at understøtte skolens arbejde med "Strategi 2025" gennem formalisering af styringen, koordinering og formidlingen af de udviklingsaktiviteter, der relaterer sig til "Strategi 2025"

De tre niveauer er:

1. Strategisk ledelse med "Strategi 2025"
2. Systematisk koordinering af projekter og udviklingsopgaver
3. Formidling af arbejdet med de igangsatte udviklingsaktiviteter

I arbejdet med Strategi 2025 anvendes ligeledes Anders Trillingsgaards KKC-model – Kurs, Koordinering og Commitment

Helle præsenterede til sidst et overblik over hvilke udviklingsprojekter der er tilknyttet de 4 spor i strategien. Se bilag til pkt. 6. Strategi – status.

SOSU del

SOSU-punkter

7. Nye retninger for fremtidens SOSU-uddannelser v/ Susanne Hartvig

Formandskabet for LUU deltog sammen med uddannelseschef Helle Holm i en drøftelse med formandskabet for FEVU på et møde den 16. januar 2025.

På mødet drøftede formandskabet for LUU og FEVU's formandskab, hvordan vi kan styrke social- og sundhedsuddannelserne, så flere gennemfører dem.

På mødet blev det bl.a. drøftet om de nye sundheds- og uddannelsesreformer på sigt baner vej for en nytænkning af social- og sundhedsuddannelserne, både ift. uddannelsernes struktur. Kan vi strukturere uddannelserne anderledes og sammenhængen mellem skole og oplæring og ift. den brede elevsammensætning, vi ser på uddannelserne i dag? Og hvad kræver dette af os som skole og oplæring?

Punktet lægger op til en mere overordnet drøftelse af, hvilke nye retninger for fremtidens SOSU-uddannelser, som vi i LUU SOSU Esbjerg kan se som bæredygtige/nødvendige, hvis vi skal styrke uddannelserne yderligere.

Susanne indledte med, at det på sidste LUU-SOSU-møde blev efterlyst tid til en generel drøftelse af SOSU-uddannelserne. Samtidig er det faglige udvalg (FEVU) optaget af uddannelsesstrukturen. Skal uddannelserne struktureres anderledes for at styrke kvaliteten, herunder læring med fx færre skift?

FOA er optaget af det store frafald, som ses på uddannelserne, særligt på social- og sundhedsassistentuddannelsen, hvor frafaldet har været stødt stigende siden 2018. De oplever fra nogle af deres medlemmer, at der ikke altid er tid til at gå med eleverne i vejledning. De rejser spørgsmålet om sidemandsoplæringen er forsvundet?

Kommunerne og regionen giver udtryk for, bl.a. via elevevalueringer, at de udfordringer, eleverne kommer med, i høj grad er relateret til deres privatliv. Oplæringen føler sig utilstrækkelige i at hjælpe eleverne med deres personlige udfordringer og der opleves en vis afmatning blandt vejlederne. Der prøves rigtig meget af i et forsøg på at fastholde eleverne, men tallene går desværre i den forkerte retning.

Skolen oplever at der er mange nuancer i hvorfor eleverne vælger at stoppe på uddannelserne.

Esbjerg Kommune vælger i dag kun at ansætte elever på SSA-uddannelsen, hvis skolen siger god for eleven. Det er bedre at ansatte til SSH-uddannelse, hvor de faglige krav er knap så høje og der dermed er en større sandsynlighed for at eleven lykkes.

Der er enighed om, at de mange skift i uddannelsen bl.a. mellem skole og oplæring, samt skift af vejledere gennem uddannelsen kan have betydning om eleverne lykkes med deres uddannelse.

Skolen er lige nu optaget af at sætte elever som skal SSA-retningen på rene GF2SSA hold med lærere, der fortsætter med eleverne hele vejen gennem uddannelsens hovedforløb for at skabe en relationel kontinuitet. Det samme for elever som vælger SSH-retning. Samtidig er man optaget af om skoleperiode 1a på 2 uger skal gøres længere.

I Esbjerg Kommune tilknyttes SSH-elever fremadrettet kun et oplæringssted for at skabe tryghed og styrkelse af relationen mellem elev og oplæringssted. Alle elever har fortsat samme fuldtidsoplæringsvejleder, der følger den enkelte elev igennem hele uddannelsen.

Yderligere blev det drøftet, at eleverne indgår som en vis arbejdsværdi, der stiger gennem uddannelsen, samtidig med er der mange understøttende aktiviteter som fx SPS-vejledning, EA-dansk, elevtid, reeksamen mm som eleverne skal deltage i. Det opleves som et dilemma, når eleven skal have fri til disse aktiviteter, da det fratager eleven mulighed for at indgå i og være i faglig oplæring i praksis.

Det blev besluttet, at koordineringsgruppen indenfor de lovgivningsmæssige rammer kommer med et oplæg til, hvordan uddannelserne kan struktureres med færre skrift, og hvor eleverne kan fokusere på den kontekst de er en del af.

8. Pulje til nye koncepter v/ Susanne Hartvig

Ultimo november 2024 blev *Pulje til oplæringsvejledning på SOSU-uddannelserne (2025-2026)* offentliggjort. Puljen har givet mulighed for at søge midler til at styrke oplæringsvejledningen på uddannelserne, enten ved at opkvalificere vejlederne eller ved at afprøve nye koncepter for vejledning. Der er dog en egenfinansiering på 50 %.

Der var frist til puljen den 17. februar 2025.

Punktet lægger op til en kort orientering fra de oplæringsvirksomheder, der har valgt at søge puljemidler: Hvad har man søgt midler til? Og er der noget, vi på tværs af skole og oplæringsvirksomheder eventuelt skal samarbejde om, hvis midlerne gives.

Følgende områder har søgt puljemidler til:

Sygehuset:

- opkvalificering af oplæringsvejledere i fht. elever med dansk som anden sprog i AMU-regi.
- udvikling og afprøvning af gruppecoaching for oplæringsvejledere.

Varde Kommune:

- ansættelse af en trivsels- og mentorkonsulent til eleverne, med det formål at aflaste oplæringsvejlederne så de kan fokusere på den faglige vejledning.

Esbjerg Kommune:

- ABC-mentorer/vejledere – fokus på den forskningsbaserede tilgang til at fremme mental sundhed for alle og hvordan den kan implementeres i den oplæringsvejledning, der finder sted.
- opkvalificering af elevkoordinatorer (mentalisering).
- Søgt til at kunne afholde fælles temadage for oplæringsvejledere, elevkoordinatorer og teamledere fra hjemmeplejen og plejehjem (oplæringsstederne).

Vejen Kommune:

- Professionelle oplæringsvejledere øger antallet af 2-sprogede og sårbare elevernes gennemførelse på SOSU-uddannelse

9. Samarbejdsaftale om sprogstøtte v/ Anette Ipsen

På LUU mødet den 7. november blev samarbejdsaftalen drøftet. Der orienteres om de væsentligste ændringer / tilføjelser Samarbejdsaftalen er vedhæftet som bilag til pkt. 9

Der lægges op til at LUU godkender aftalen

Anette præsenterede kort samarbejdsaftalen som er udarbejdet i et samarbejde mellem skole og oplæring. Aftalen er vedhæftet som bilag til pkt. 9.

Det vil fremadrettet være koordineringsgruppen, som evaluerer og reviderer aftalen i samarbejde med læringsvejlederne.

Næste evaluering og godkendelse sker i 3. kvartal 2025.

Skole og oplæring har yderligere i arbejdet med samarbejdsaftalen udarbejdet en kort overskuelig vejledning med tips og tricks til i hvordan man som vejleder kan hjælpe eleven med det sproglige. Vejledningen blev udleveret på LUU, og er også vedhæftet referatet.

LUU godkendte aftalen.

10. Nyt fra v/ Susanne Hartvig

Skriftlige orienteringer fra skolen er samlet i bilag til pkt. 10 Nyt fra...

Der lægges op til, at LUU tager punkterne til orientering.

Der var ingen kommentarer til orienteringspunkterne.

AMU

11. Orientering og status på AMU-området v/ Kim Madsen

– Punkterne er eftersendt

- **Orientering vedr. den igangværende udbudsrunde på AMU-uddannelserne med forventet ikrafttrædelse pr. 1. oktober 2025**

Undervisningsministeriet har sendt alle nuværende udbudsgodkendelser i offentligt udbud. SOSU Esbjerg skal derfor senest 18. marts indsende ansøgning på de AMU-uddannelser som vi ønsker at have mulighed for at udbyde i perioden 2026-2030. Ministeriet har på forhånd udmeldt at man ønsker at reducere i antallet af udbudshavere, hvorfor der også er fastsat et min. aktivitetskrav for at kunne bibeholde udbudsgodkendelsen. SOSU Esbjerg håber og forventer dog, at vi kan bibeholde stort set samme udbud som hidtil.

- **Orientering og drøftelse af mulighederne i projekt "Friere brug af gæstelærere på AMU"**

SOSU Esbjerg indgår fremover i en landsdækkende forsøgsordning som giver os mulighed for at tilknytte medarbejdere fra kommunerne i undervisningen på AMU-forløb. Vi vil derfor kunne afvikle kommunernes interne uddannelsesforløb i ergonomi, farmakologi mv. med kommunernes egne undervisere i regi af AMU. Uddannelsesforløbene vil skulle leve op til de konkrete uddannelsesmål på AMU, underviserne må ikke være aflønnet af SOSU Esbjerg, men kommunerne har mulighed for at søge løntabsgodtgørelse (VEU) for de deltagende medarbejdere. Den nuværende VEU-sats udgør ca. kr. 1000 pr. dag pr. person – 16 personer på internt kursusforløb vil derfor udløse en godtgørelse på kr. 16.000/dag.

- **Status og forventninger til aktiviteter på den fleksible SSH-uddannelse i regi af AMU**

SOSU Esbjerg deltager i de kommende 4 år i et landsdækkende pilotprojekt som har til formål at fremme udbredelsen af den fleksible SSH-uddannelse (FSSH). Ambitionen er, at der i perioden skal etableres min. 60 fleksible SSH-forløb. Vi er allerede ret langt i drøftelserne med Vejen Kommune i forhold til etablering af et kombineret WiH og FSSH med forventet opstart maj 2025.

- **Orientering vedr. kommende projekt "hybride læringsrum"**

SOSU Esbjerg har i samarbejde med en række af landets SOSU-skoler modtaget støtte til etablering af hybride læringsrum over hele landet. Ambitionen er, at vi fremover skal kunne udbyde flere "marginale" uddannelsesforløb som vi ellers hidtil har haft vanskeligheder ved at oprette grundet for få tilmeldinger. Alle skoler samarbejder om at udbyde relevante kurser på specifikke, koordinerede tidspunkter og deltagerne vil kunne deltage på forløbene uanset lokation. Vi forventer at kunne udbyde de første forløb i efteråret 2025.

- **Status 2024 på internationale oplæringsforløb for danske og udenlandske elever**

Regeringen har udmeldt et overordnet ønske om at min. 12% af erhvervsskoleeleverne fremover skal i international oplæring. Udmeldingen falder godt i tråd med, at SOSU Esbjerg oplever en kraftigt stigende interesse fra SSA og PA-eleverne i forhold til at afvikle ca. 1 mdr. af oplæringen i udlandet. Eleverne har i det forløbne år været i oplæring i bl.a. Norge, Island, Spanien, Australien, Filippinerne og Japan. Senest har 6 elever og 3 lærere været på 2 ugers studietur til Sierra Leone. Det er vores oplevelse, at muligheden for international oplæring styrker eleverne såvel fagligt som personligt, ligesom det er vores håb, at muligheden for international oplæring ligeledes kan styrke rekrutteringen og fagets anseelse generelt. Vi har i 2024 haft 25 elever i international oplæring og har for 2025 allerede 45 elever som ønsker det samme. Udover at vores egne elever rejser udenlands, har vi i samarbejde med Varde og Esbjerg kommuner ligeledes modtaget elever fra primært Norge og Frankrig i oplæring her i landet.

12. Evt.

Björg Espelund Klausen stopper som sekretær for LUU-SOSU pga. andre opgaver. Sekretærrollen vil fremover varetages af udviklingskonsulent Sandra Abrahamsen Pedersen sap@sosuesbjerg.dk

Susanne takker Björg for hendes flotte indsats og gode samarbejde med både formandskabet og hele LUU.